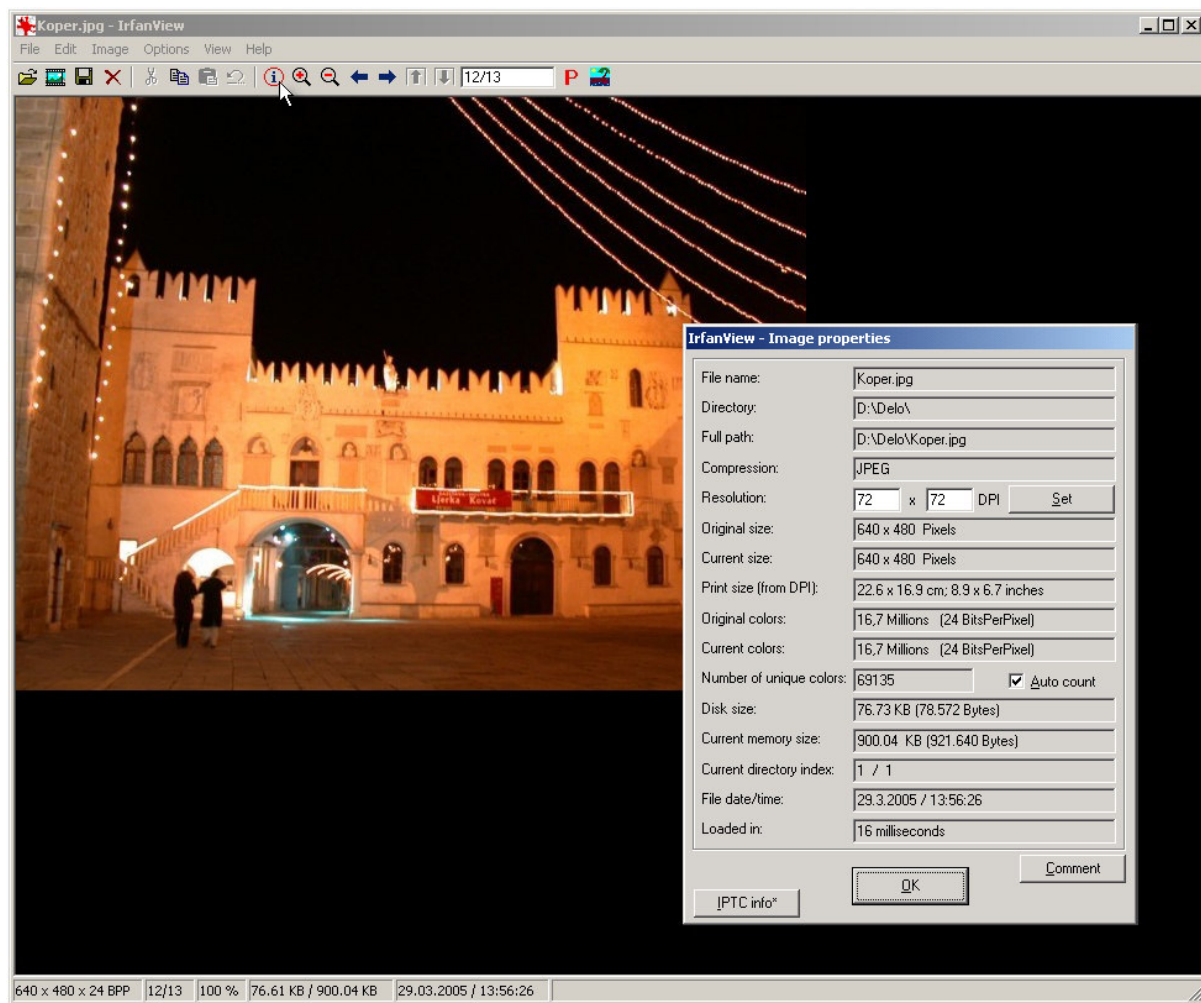


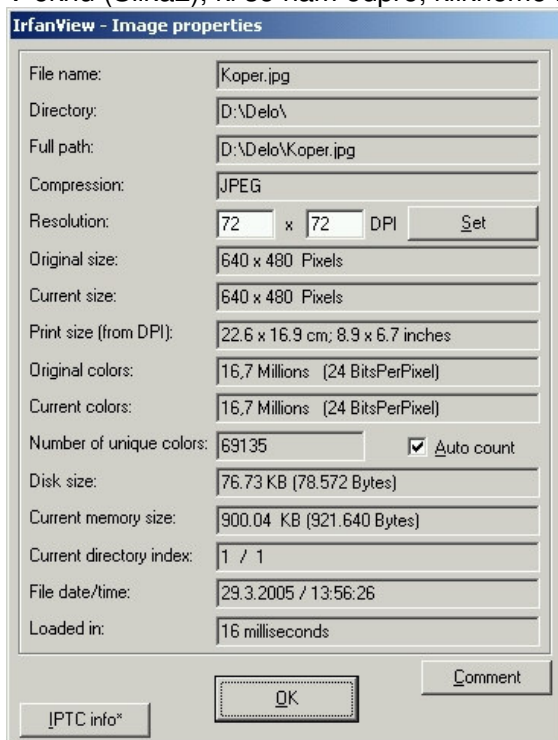
# Opremljanje fotografij (IPTC informacije) s programom IrfanView

Ko odpremo fotografijo, moramo klikniti na gumb »i« v orodni vrstici (ali na tipkovnici vtipkati črko »i«) in odpre se nam okno *Image properties* (Slika 1).



Slika 1

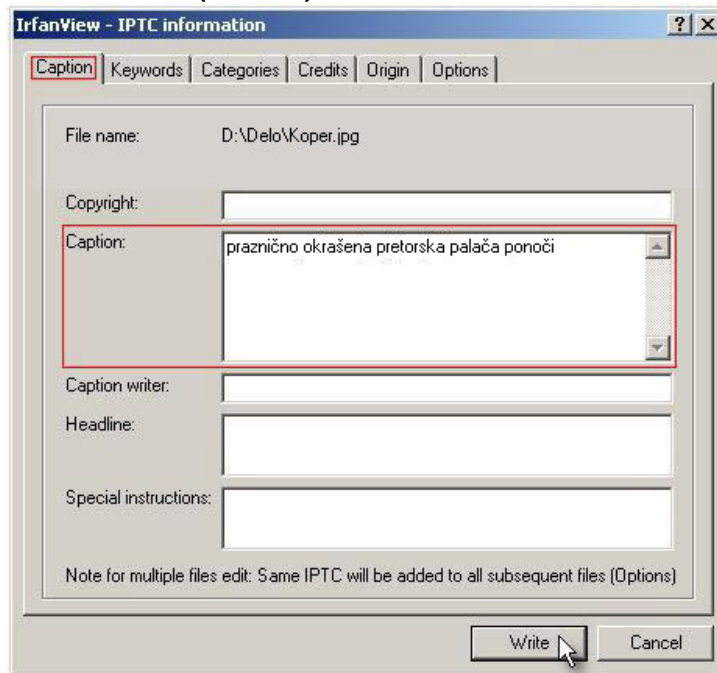
V oknu (Slika2), ki se nam odpre, kliknemo na *IPTC info* (ali spet na tipko »i« na tipkovnici).



**Slika 2**

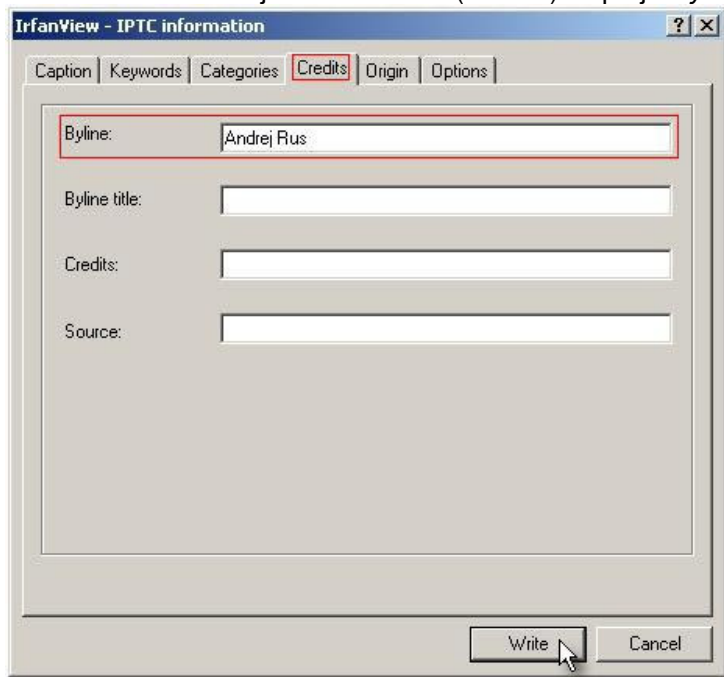
Odpre se novo okno (Slika 3) z več jezički. Pod jezičkom *Caption* izpolnimo polje *Caption* v katero vpišemo opis fotografije, oz. kaj prikazuje.

**Priporočilo: najrazličnejša imena ljudi, krajev ali podjetij itd, naj bodo zapisana v imenovalniku (1.sklon). OBVEZNA POLJA SO OBKROŽENA!**



**Slika 3**

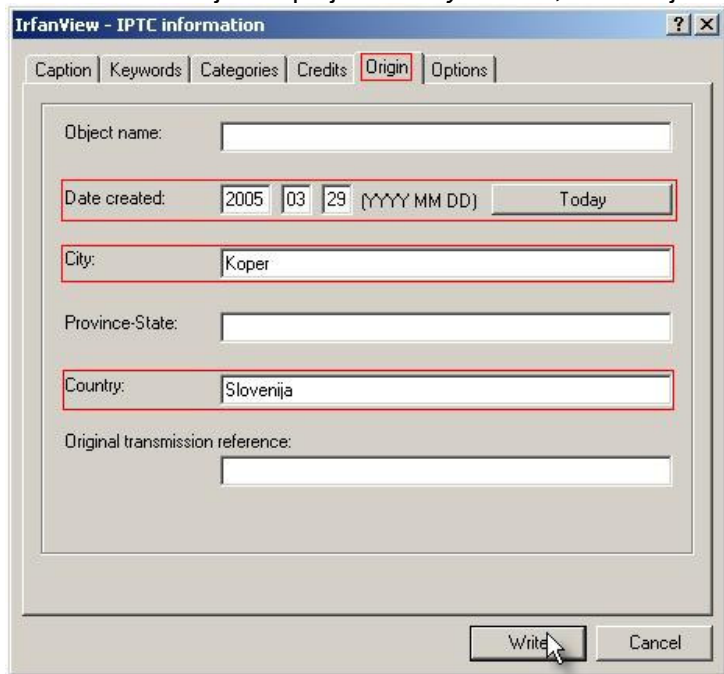
Premaknemo se na jeziček *Credits* (Slika 4). V polje *Byline* vpišemo ime avtorja fotografije.



The screenshot shows the 'IrfanView - IPTC information' dialog box with the 'Credits' tab selected. The 'Byline' field contains the text 'Andrej Rus'. Other fields like 'Byline title', 'Credits', and 'Source' are empty. The 'Write' and 'Cancel' buttons are visible at the bottom.

**Slika 4**

Pod jezičkom *Origin* (Slika 5) vpišemo še datum v polje *Date created* oz. kliknemo na gumb *Today* (današnji datum se vpiše avtomatsko), v polje *City* vpišemo, še mesto oz. kraj ter v polje *Country* državo, v kateri je bila posneta fotografija.



The screenshot shows the 'IrfanView - IPTC information' dialog box with the 'Origin' tab selected. The 'Date created' field is highlighted and contains '2005 03 29 (YYYY MM DD)' and a 'Today' button. The 'City' field contains 'Koper' and the 'Country' field contains 'Slovenija'. Other fields like 'Object name', 'Province-State', and 'Original transmission reference' are empty. The 'Write' and 'Cancel' buttons are visible at the bottom.

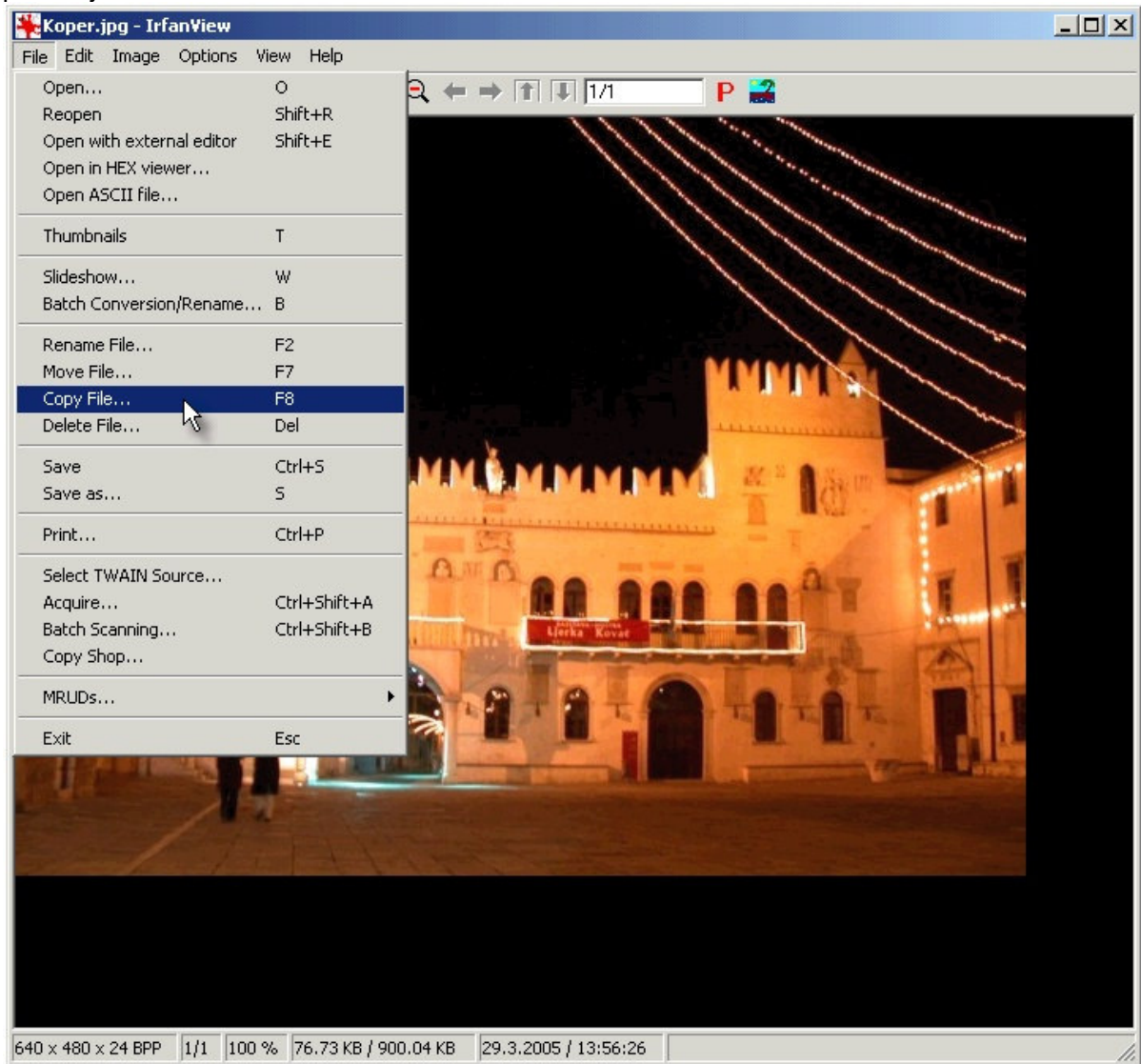
**Slika 5**

Po končanem delu pritisnemo le še na gumb *Write*, da se vsi vpisi shranijo.

## Shranjevanje kopij fotografij

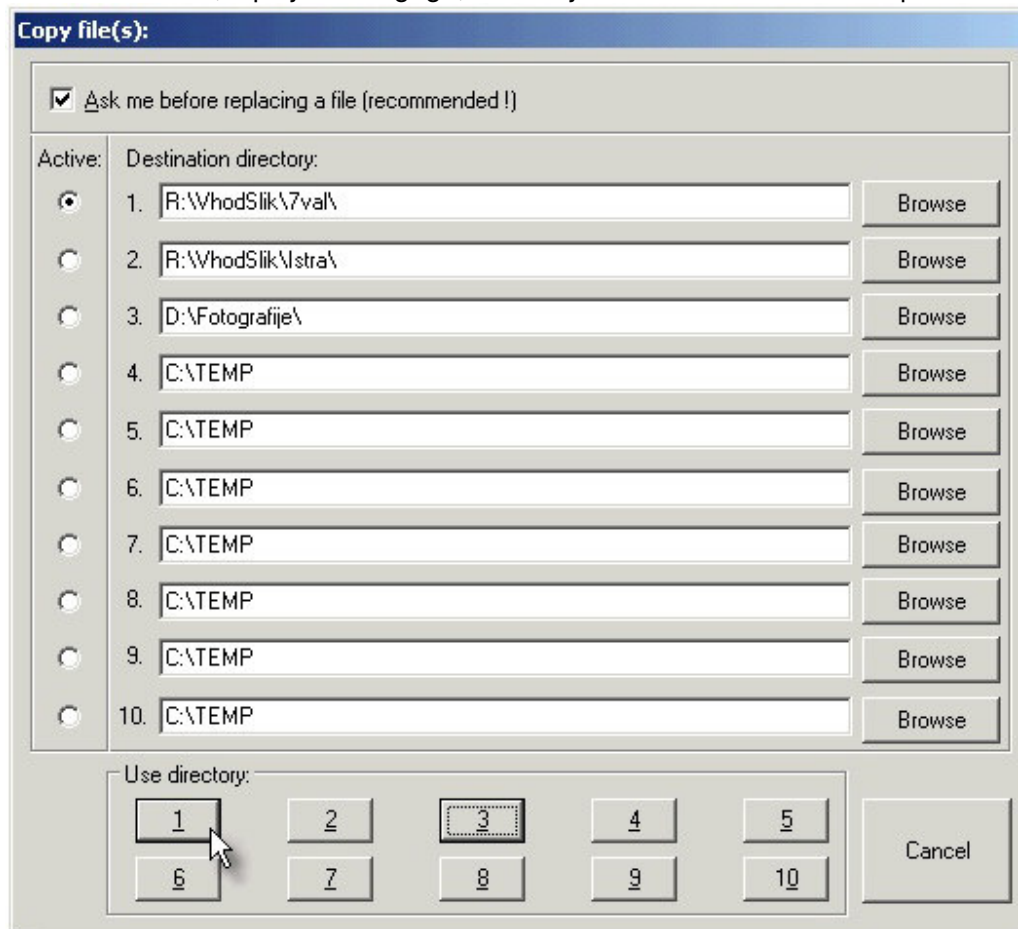
Za lažje shranjevanje fotografij na lokalni disk D:\ ali na Vhod slik R:\Vhodslik\<Ime deska> je v programu IrfanView že poskrbljeno, le nastavitve moramo poljubno urediti.

Odpremo poljubno sliko in v meniju File izberemo *Copy file...* (ali na tipkovnici pritisnemo F8) kot prikazuje Slika1.



Slika 1

Odpre se nam pogovorno okno (Slika2), v katero vpišemo mape, v katere bi želeli fotografijo kopirati. Na primer: v polje 1. vpišemo pot do vhoda fotografij »matičnega« deska, R:\VhodSlik\7val, v polje 2. drugega, itd. Kot je razvidno iz slike lahko vpišemo 10 različnih map.



**Slika 2**

Fotografije sedaj kopiramo s pomočjo »F8« gumba na tipkovnici ter številke priljubljene mape.

S temi nastavitvami smo si olajšali delo s fotografijami, da nam ni treba znova in znova shranjevati fotografij po metodi *Save as...*